



CESE în cadrul interinstituțional

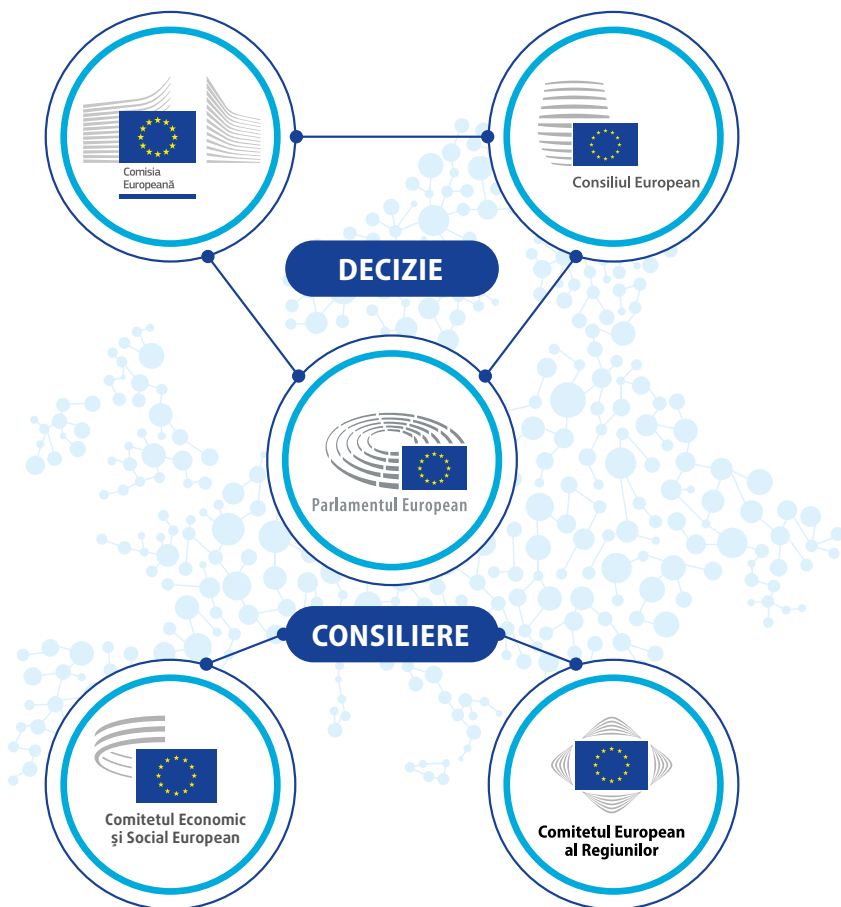


Comitetul Economic
și Social European

CESE în cadrul interinstituțional

„Parlamentul European, Consiliul și Comisia sunt asistate de un Comitet Economic și Social (...), care exercită funcții consultative.”

Articolul 13 din Tratatul privind UE



Comitetul adoptă în jur de **190 de avize pe an** cu privire la o gamă largă de subiecte.

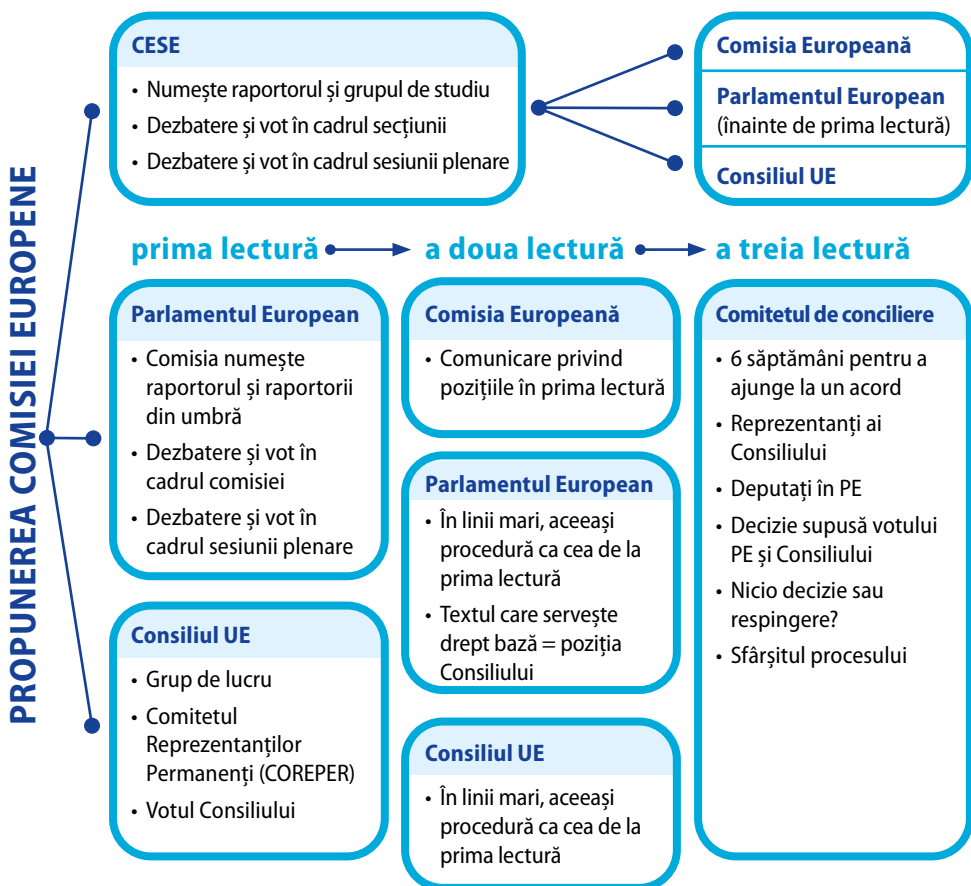
Ajungerea la un consens privind deciziile și legislația este esențială pentru dezvoltarea democratică a Uniunii Europene. Acest lucru face ca **rolul CESE** să fie **vital**, deoarece contribuie la consolidarea **legitimității democratice** și a **eficacității** UE, **oferind organizațiilor societății civile posibilitatea de a-și exprima punctele de vedere la nivel european**. Comitetul contribuie la o mai bună adaptare a politicilor și legislației europene la realitățile economice, sociale și civice de pe teren, acordând asistență Parlamentului European, Consiliului și Comisiei Europene.

Cum se iau deciziile UE?

Legislația UE este propusă de Comisia Europeană și aprobată de Consiliul Uniunii Europene (statele membre) și de Parlamentul European, înainte de a intra în vigoare.

Procedura legislativă ordinară este principala procedură pentru adoptarea directivelor și a regulamentelor. Procedura începe cu o propunere legislativă din partea Comisiei. Cei doi colegiitori, și anume Consiliul și Parlamentul, discută cu privire la fondul acesteia și pot alege să o modifice. Colegiitorii trebuie apoi să convină asupra unui text comun, dat fiind că au drepturi și obligații egale; niciunul dintre ei nu poate adopta acte legislative fără acordul celuilalt, iar ambii trebuie să aprobe un text identic din toate punctele de vedere.

Avizul CESE încearcă să găsească o poziție adecvată și consensuală între diferitele grupuri de interese vizate, analizând impactul și oportunitățile generate de legislația UE propusă.



Începând din 2009, peste 80 % din legislație a fost aprobată în prima lectură.

Cum își aduce contribuția CESE?

Pentru a elabora un aviz, CESE numește un raportor din rândul membrilor săi. În cadrul **lucrărilor preliminare** cu privire la aviz, raportorul (asistat de experți și de personalul CESE) se întâlnește atât cu personalul Comisiei care se ocupă de propunerea legislativă, cât și cu raportorul Parlamentului European. După adoptarea proiectului final de către Adunarea Plenară a CESE, acesta devine **avizul oficial**. Acest aviz este transmis apoi Parlamentului European **înainte de prima lectură în cadrul PE**. Raportorii sunt adesea invitați să își prezinte avizul în cadrul ședinței comisiei PE. Acest aspect interinstituțional al activității raportorului este esențial, deoarece îi permite acestuia să se asigure că avizul are cel mai mare impact posibil.

Există două principale modalități prin care Comitetul își exprimă punctul de vedere:

1. Tratatul prevede că **trebuie consultat** cu privire la anumite aspecte (**sesizări obligatorii**): politica agricolă; libera circulație a persoanelor și serviciilor; transportul; armonizarea impozitării indirecte; apropierea legislațiilor privind piața internă; ocuparea forței de muncă; politica socială; educația, formarea profesională și tineretul; sănătatea publică; protecția consumatorilor; rețelele transeuropene; politica industrială; coeziunea economică, socială și teritorială; cercetarea și dezvoltarea tehnologică și spațiul; mediul;
2. în conformitate cu articolul 304 din TFUE, Comitetul poate fi consultat de către instituții ori de câte ori acestea consideră oportun (prin solicitări de „**avize exploratorii**” și formularea unor „**sesizări facultative**”).

De asemenea, Comitetul poate emite avize din proprie inițiativă, atunci când consideră oportun („**avize din proprie inițiativă**”).



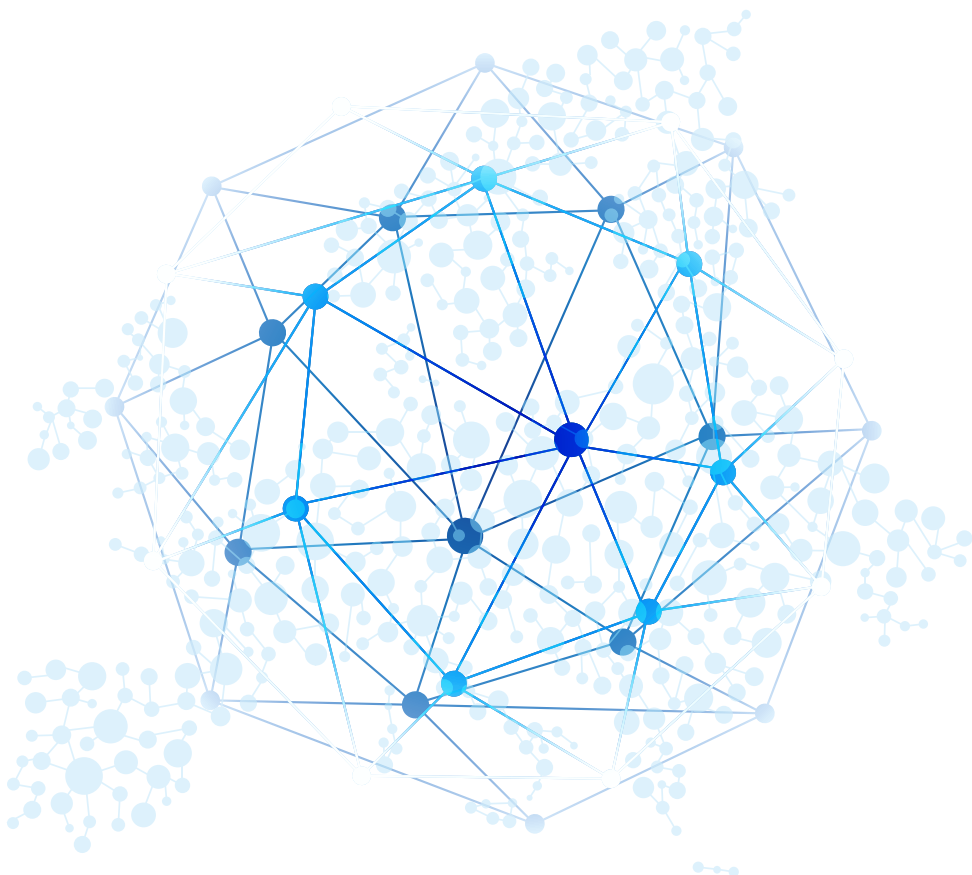
Avizele din proprie inițiativă și avizele exploratorii sunt elaborate înainte ca Comisia să-și fi elaborat propunerile, oferind astfel diferitelor componente ale societății civile organizate reprezentate în cadrul CESE posibilitatea de a exprima așteptările, preocupările și nevoile părților interesate de la nivel local.

Cadrul interinstituțional

Contactele și schimburile constante, atât formale, cât și informale, **cu toate celelalte instituții ale UE**, precum și cu un **număr foarte mare de organizații** care reprezintă o gamă largă de interese la Bruxelles și în toate statele membre ale UE, oferă Comitetului o rețea excelentă pentru **promovarea opiniilor exprimate în avizele sale în rândul factorilor de decizie ai UE**.

Acest lucru este posibil, în parte, datorită acordurilor de cooperare cu Comisia Europeană, Parlamentul European și Comitetul Regiunilor, și datorită unei relații strânse cu Consiliul. Aceasta înseamnă că, în fiecare an, **reprezentanții Comitetului participă la reuniuni la cel mai înalt nivel**, cum ar fi Conferința președinților de comisie din cadrul Parlamentului, și primesc solicitări de avize din partea președinților prin rotație.

În plus, o formă esențială de dialog structurat între CESE și Comisia Europeană o constituie **contribuția anuală a CESE la programul de lucru al Comisiei**.





**Comitetul Economic
și Social European**

Rue Belliard/Belliardstraat 99
1040 Bruxelles/Brussel
BELGIQUE/BELGIË

Responsabil de editare: Unitatea Vizite și publicații
CESE-2022-23-RO

www.eesc.europa.eu

© Uniunea Europeană, 2024

Reproducerea textului este autorizată cu condiția menționării sursei.

Pentru utilizarea sau reproducerea în orice fel a fotografiilor / ilustrațiilor, trebuie să se solicite acordul direct de la deținătorul (deținătorii) drepturilor de autor: © Shutterstock.com



Oficiul pentru Publicații
al Uniunii Europene



Print:

QE-01-20-364-RO-C
ISBN 978-92-830-5594-5
doi:10.2864/985666

Online:

QE-01-20-364-RO-N
ISBN 978-92-830-5570-9
doi:10.2864/793715

RO